

**Tampere
Pohtola
Miesmäenpuisto ja
Backmaninpuisto
muinaisjäännösinventointi
2015**



**Timo Jussila
Teemu Tiainen**



Tilaaaja: Kai Miesmäki

Sisältö

Perustiedot	2
Kartat	3
Inventointi	5
Kuvia	6
Muinaisjäännös	9
TAMPERE MIESEMÄENPUISTO.....	9

Kansikuva: Vanha rakennus Miesmäenpuiston länsiosassa, mäen länsiosassa. Länteen.

Perustiedot

Alue: Tampere Pohtola, Pohtolankadun varrella olevat Miesmäenpuisto (länsipuolella) ja Backmaninpuisto (tien itäpuolella, rannassa), kiinteistö 837-609-0001-0001.

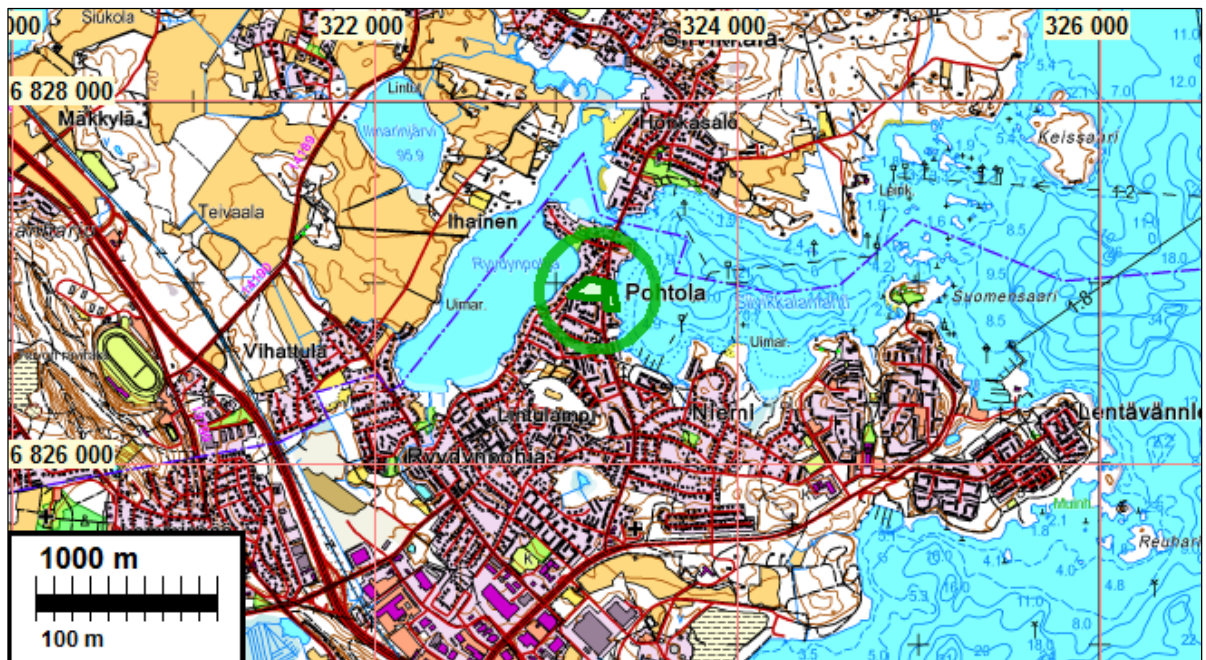
Tarkoitus: Selvittää sijaitseeko alueella kiinteitä muinaisjäännöksiä.

Työaika: 4.11.2015

Tilaja: Kai Miesmäki

Tekijät: Mikroliitti Oy, Timo Jussila ja Teemu Tiainen

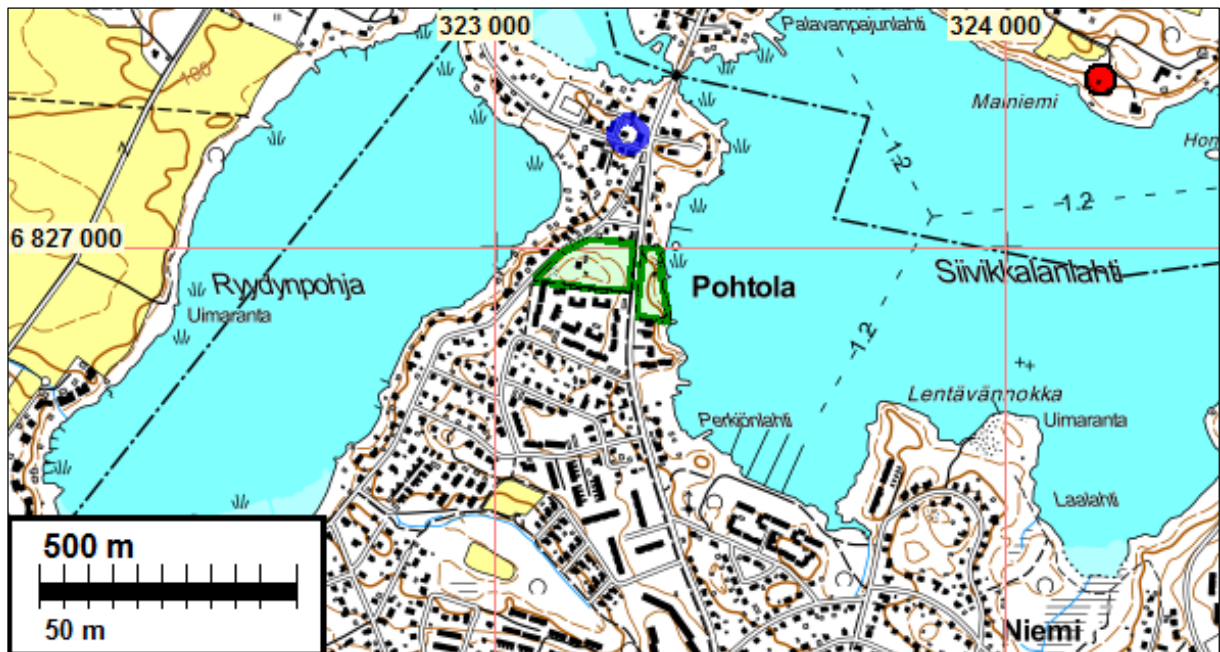
Tulokset: Kiinteistön alue tutkittiin kattavasti silmänvaraisesti. Alueelle tehtiin 29 koekuoppaa, joissa missään ei havaittu merkkejä kiinteästä muinaisjäännöksestä. Alueen länsiosassa, rinteiden laella havaittiin hyvin huonokuntoisen 1. ms aikaisen taisteluhaudan jäänteet. Varustus on muinaisjäännös. Huonokuntoisena ja osin tuhoutuneena sen suojelun tarpeellisuutta olisi syytä harkita.



Tutkimusalue vihreällä Vihreän ympyrän sisällä.

Selityksiä: Koordinaatit ja kartat ovat ETRS-TM35FIN koordinaatistossa (Euref). Maastokartat Maanmittauslaitoksen maastotietokannasta syksyllä v. 2015 ellei toisin mainittu. Valokuvia ei ole talletettu mihinkään viralliseen arkistoon eikä niillä ole mitään kokoelmatunnusta. Valokuvat digitaalisia. Valokuvat ovat tallessa Mikroliitti Oy:n serverillä.

Kartat



Tutkimusalue vihreällä. Sen pohjoispuolella, sinisen ympyrän kohdilla on sijainnut Pohtolan yhden talon kylän tonttima. Koillisessa punaisella pallolla Mainiemen kivikautinen asuinpaikka.

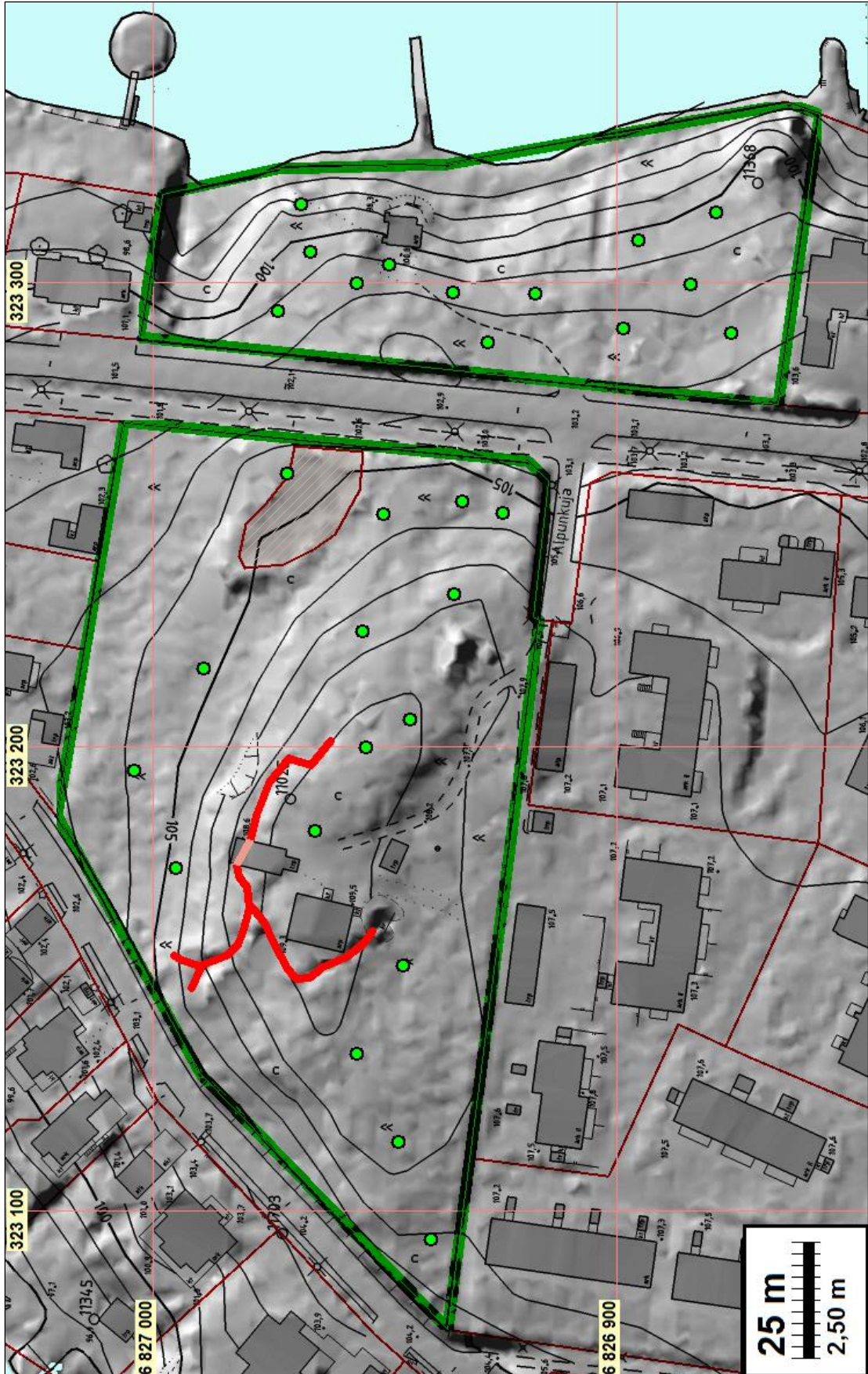


Ote isojakokartasta v. 1763. Tutkimusalueen sijainti on piirretty päälle sinipunaisella. Alueen pohjoisosassa on ollut peltoa – missä vanhaa peltoa metsittyneenä on edelleen erotettavissa mäen pohjoispuolella. Muutoin alue on ollut hyödyntämätöntä.

Alla:

Vas. ote peruskartasta v. 1953 ja oik. v. 1975. Miesmäenpuiston kaakkoisosassa on ollut asuinrakennus ja nykyisten rakennusten kohdilla ulkorakennuksia ja nyt pystyssä oleva talo ei ole ollut asuinkäytössä. V. 1975 kartalla kaakon talo on hylätty mutta lännempänä ollut asuinkäytössä. Kaakoinen talo on nyt kokonaan purettu.





Tutkimusalueen raja vihreällä. Juoksuhaudan jänteet punaisella. Koekuopat vihreällä pallolla. Ruskealla tasattu alue, josta pintamaan lanattu alueen reunoille.

Inventointi

Tampereen Pohtolan kaupunginosaan, Pohtolankatu 94, kiinteistölle 837-609-0001-0001 ollaan hakemassa kaavamuutosta, kiinteistöllä sijaitsevien Miesmäenpuiston ja Backmanin puiston virkistysalueiden muuttamiseksi osittain asuinkäyttöön. Pirkanmaan maakuntamuseo antoi hankkeesta lausunnon, jossa edellytettiin arkeologisen tarkkuusinventoinnin tekoa, sen selvittämiseksi onko kiinteistöllä kiinteitä muinaisjäännöksiä. Alueen suunnittelijakonsultti UM-yhtiöt Oy tilasi tarkkuusinventoinnin Mikroliitti Oy:ltä. Inventoinnin maastotyön tekivät Timo Jussila ja Teemu Tiainen 4.11.2015, työn kannalta erinomaisissa olosuhteissa.

Alueella ei tiettävästi ole tehty aiemmin arkeologisia tutkimuksia tai havainnointia. Vuonna 2011 tehtiin tarkkuusinventointi parisataa metriä alueelta pohjoiskoilliseen, Pohtosillankujan varrella (Rostedt ja Sepänmaa, Mikroliitti Oy). Tuolloisessa inventoinnissa ei alueella havaittu mitään esihistoriaan tai muinaisjäännökseen viittaavaa.

Nyt tutkittu kiinteistö sijoittuu 96-109 m korkeusvälille. Alue on paljastunut muinaisesta Itämerestä sen Ancylysjärvivaiheessa n. 7200 eKr. Näsijärven korkein ranta 5600 eKr. on alueella n. 98 m korkeustasolla, minkä jälkeen vesi on vähitellen laskenut nykyiselle tasolle. Koko alueelta voi siis periaatteessa löytyä esihistoriallisia rantasidonnaisia muinaisjäännöksiä. Lähin tunnettu kivikautinen asuinpaikka (Mainiemi) sijaitsee 900 m koilliseen. Periaatteessa alueella voisi sijaita myös rautakautisia muinaisjäännöksiä. Parisataa metriä alueen pohjoisrajasta pohjoiseen sijaitsee Pohtolan vanha yhden talon kylätontti. Vuoden 1763 isojakokartalla alueen pohjoisoassa on ollut peltoa, muutoin alue on ollut käyttämätöntä.

Alueen länsiosassa (Miesmäenpuistossa) on vanha asuinrakennus ja pari ulkorakennusta, jotka maakuntamuseon lausunnossa annettujen tietojen mukaan olisivat 1900-luvun alusta. Vuoden 1953 peruskartan mukaan alueen länsiosan mäellä, sen kaakkoisosassa on ollut isohko asuinrakennus joka on v. 1975 kartalla asumattaomana ”ulkorakennuksena”. Nyt tämä talo on täysin purettu. Nykyisin pystyssä olevat, huonokuntoiset rakennukset on merkitty kumpaankin em. peruskarttaan.

Alue rajoittuu lännessä (Backmaninpuisto) Näsijärven Siivikkalanlahteen. Ranta nousee jyrkästi 105 m tasolle, eteläosassa hieman loivemmin. Pohtolankadun ja rantarinteen välillä on tasaisempaa maastoa. Pohtolankadun länsipuolella, Miesmäenpuistossa rinne nousee loivahkosti n. 108 m tasolle. Mäen laki on n. 70 m x 30 m laajuinen. Miesmäenpuiston pohjoispuoliskossa rinne laskee ja sen juurella on tasaista maata – metsittynyttä peltoa. Miesmäenpuiston koillisosassa, on n. 30 x 15 m laajuinen tasattu alue, josta maita on puskettu reunoille. Maaperä alueella on kauttaaltaan silttimoreeni, paikoin karkeampi, paikoin hienoaineksisempi, lähes savinen. Maaperä on kivikkoista ja Miesmäellä kallio on paikoin pinnassa tai lähellä maanpintaa.

Koko alue tutkittiin kattavasti silmänvaraisesti. Alueelle tehtiin kaikkiaan 29 koekuoppaa. Koekuopat tehtiin lapiolla ja ne olivat kooltaan lapion terän mittaisia halkaisijaltaan noin 25 cm. Kuopat kaivettiin vanhan pelto- ja puutarhamultakerroksen alle ns. koskemattomaan pohjamaahan ja metsämaassa häiriintymättömään maaperään, yleensä n. 20-30 cm syvyyteen. Monin paikoin ja lähes kauttaaltaan Miesmäenpuiston alueella pintamaaperä oli sekoittunutta modernin ihmistoiminnan jäljiltä (pelto, puutarha, pihamaa). Missään ei havaittu mitään merkkejä

Missään alueella ei koekuopissa havaittu mitään merkkejä esihistoriasta. Miesmäen länsireunamilla, siellä olevien rakennusten länsi- ja pohjoispuolella havaittiin varustusten jäänteitä – sortunutta ja osin täytettyä 1. ms. aikaista juoksuhautaa. Varustuksen jäänteet on lähtökohtaisesti kiinteä muinaisjäännös. Miesmäen juoksuhauta on kauttaaltaan hyvin huonokuntoinen ja

sortunut ja paikoin sitä on täytetty. Voisi harkita, onko sitä syytä suojella vai voisiko sitä pitää tuhoutuneena muinaisjäänneksenä.

Tulos: Alueella, Miesmäen länsiosassa on 1. ms aikaisen varustuksen jäänteet joka on muinaisjäänös. Varustus on huonokuntoinen ja osin tuhoutunut. Mitään merkkejä muista muinaisjäänöksistä ei alueella havaittu.

2.12.2015

Timo Jussila

Kuvia



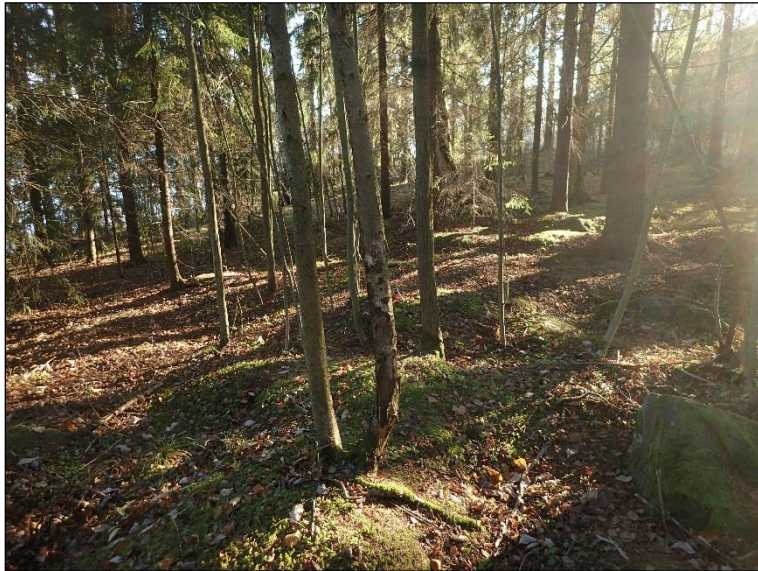
Alueen itäosaa Backmanin puistossa, rantatörmän päällä oleva vanha rakennus.



Itäosan pohjoisosaa, rantatörmän päältä.



Backmanipuiston eteläosan maastoa, jossa maasto monin paikoin eritavoin kaivettua ja "mylättyä".



Miesmäen laen itäosaa



Miesmäen kaakkoiskolkkaa



Vanhaa peltoa Miesmäen pohjoispuolella



Kuorittua maastoa Miesmäen koilliskolkassa

MuinaisjäännösTAMPERE MIESEMÄENPUISTO

Mjtunnus: uusi kohde
 Rauh.lk: kiinteä muinaisjäännös
 Ajoitus: historiallinen
 Laji: varustus: 1.ms.

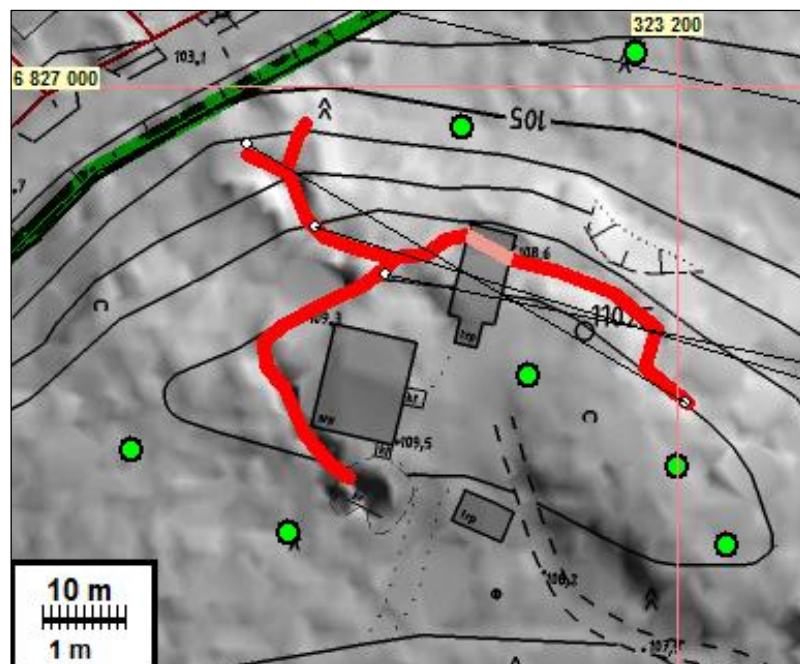
Koordin: N: 6826 977 E: 323 164
 X: 6825 377 Y: 2482 799
 P: 6829 842 I: 3323 263

Tutkijat: Jussila ja Tiainen 2015 2010 inventointi

Sijainti: Paikka sijaitsee Tampereen asemalta 6,8 km luoteeseen.

Huomiot: Miesmäen laen länsiosassa on juoksuhaudan jäännös. varustus on sortunut ja paikoin sitä on täytetty. Yhdessä kohdin varustuksen päälle on tehty ulkorakenus. Varustusta on selvästi louhittu kallioon. Em. vajan alla on louhittua haudan seinää hieman näkyvissä, muualla hauta on niin sortunut ja täytetty että louhittuja osia ei erota. Juoksuhaudan kaakkoispäässä, talon eteläkulmalla hauta päättyy isoon maakellariin jonka sisällä on betoni ja tiiliseinää. Kellari vaikuttaa tehdyn korsu tms. kaivantoon. Juoksuhaudaa on erotettavissa n. 60+40 m matkalla (kaksi haaraa).

Kaikkiaan varustus on huonokuntoinen, sortunut ja täytetty, mutta kuitenkin maastosta erottuva ja varustukseksi tunnistettavissa.



Juoksuhaudan jäänteet punaisella.



Itäisen haaran itäpäätä länteen. Juoksuhaudan itäpäätä.



Edellisen länsipuolelta länteen (itäistä haaraa)



Hyvin sortunutta juoksuhaudaa ulkorakennuksen itäpuolella.



Länsihaaraa. Sortunutta juoksuhautaa ulkorakennuksen länsipuolella. Rakennuksen pohjoispää on juoksuhaudan päällä.



Länsihaaraa, edellisen kuvan kohdalta länsi-lounaaseen. Juoksuhautaa täytetty, louhintajätettä sen ympärillä ja maasto pusikoitunutta. Alla: edellisestä hieman länteen ja kuvasuunta länteen. Lähes täysin täytettyä juoksuhautaa pusikossa





Mäen lounaisosassa juoksuhaataa laskee mäen juurella jossa se haaraantuu pariksi n. 10 m mittaiseksi pätkäksi.



Eteläistä haaraa: Lähes umpeentunutta juoksuhaataa talon länsipuolella ja alla talon lounaisnurkalla





Juoksuhaudan etelähaaran päätä talon eteläpuolella.
